



PROGRAM
OBNOVY DEDINY

Revitalizácia okolia obecného úradu - 2. Etapa - Látky



Vypracovala: Ing. Zuzana Vaňková

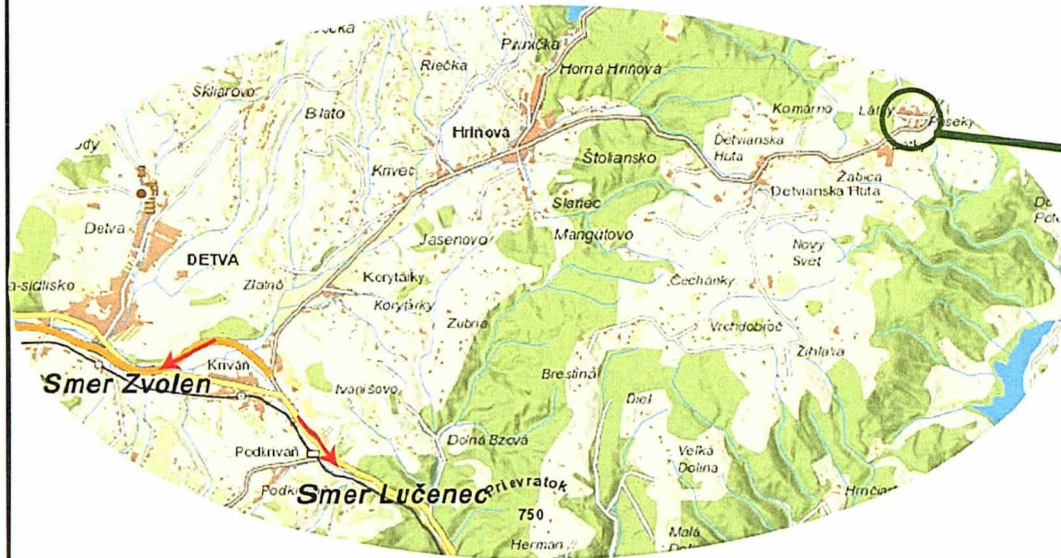
Ing. Zuzana VANKOVÁ
- TOP záhrady ZUNA
A. Bernoláka 930/6, Detva 96212
tel.: +421 917 040 111
IČO: 46 501 339

3/2021

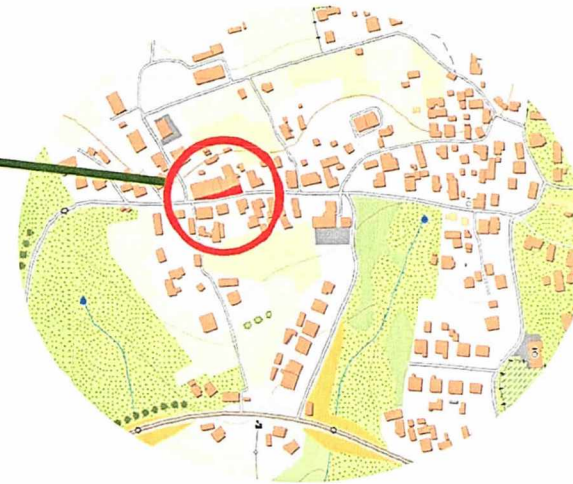
Vaňková Zuzana

Revitalizácia okolia obecného úradu - 2. Etapa - Látky

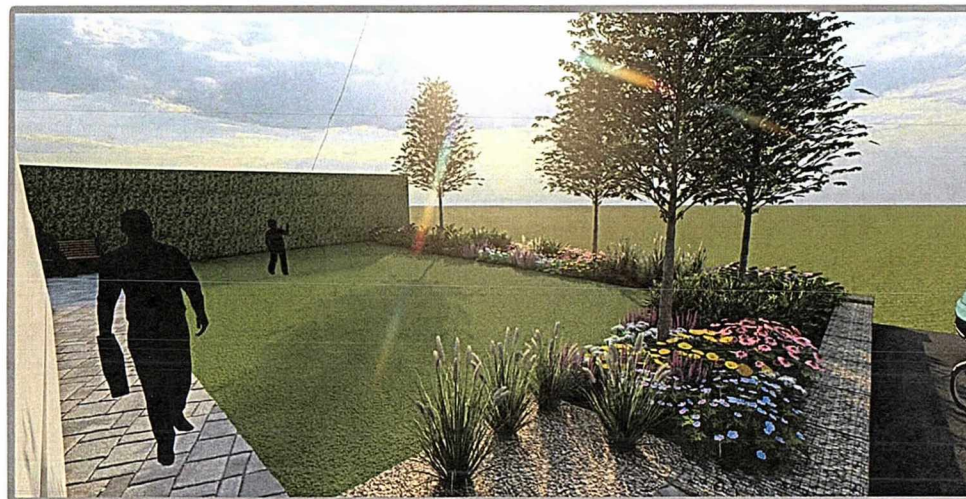
Širšie vzťahy



Širšie vzťahy v rámci obce

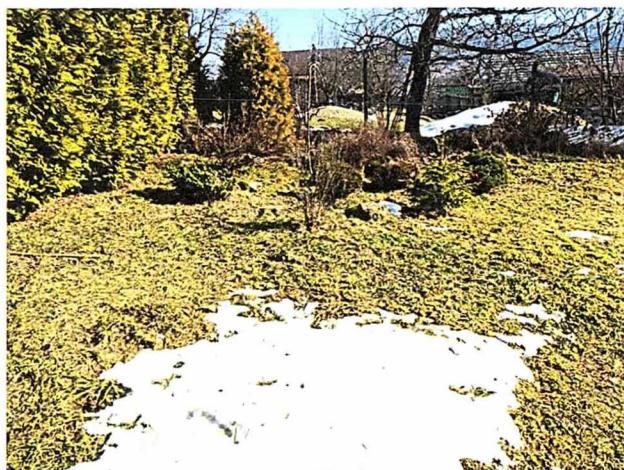


Priestor vedľa obecného úradu:



Revitalizácia okolia obecného úradu - 2. Etapa - Látky

Súčasný stav














Revitalizácia okolia obecného úradu - 2. Etapa - Látky

Sadovnícky návrh zelene

Samotná revitalizácia okolia obecného úradu - 2. Etapa v Látkach spočíva vo vytvorení oddychovej zóny, tá nadväzuje na už zrealizovanú prvú etapu. Riešená plocha bude slúžiť pre občanov obce, a návštevníkov obecného úradu. Ako kostrová drevina je navrhnutá lipa malolistá 'Greenspire', ktorá zapadá do okolitého prostredia. Ako podsaba pod lipami je navrhnutý záhon z okrasných drevín (spirea, prunus laurocerasus, pennisetum alop.,.) a z trvaliek, ktoré zvýšia estetický potenciál riešenej plochy. Po odstránení pôvodnej výsadby bude zrevitalizovaná trávna plocha, ktorá sa tam nachádza. Tento riešený priestor je vo vyššej úrovni ako je budúce parkovisko, preto na oddelenie prevýšenia je navrhnutý oporný múrik z gabionov. Návrh obsahuje umiestnenie dvoch lavičiek. Schodisko je vybudované na novo a sprievodný chodník popri budove je tiež zrekonštruovaný.

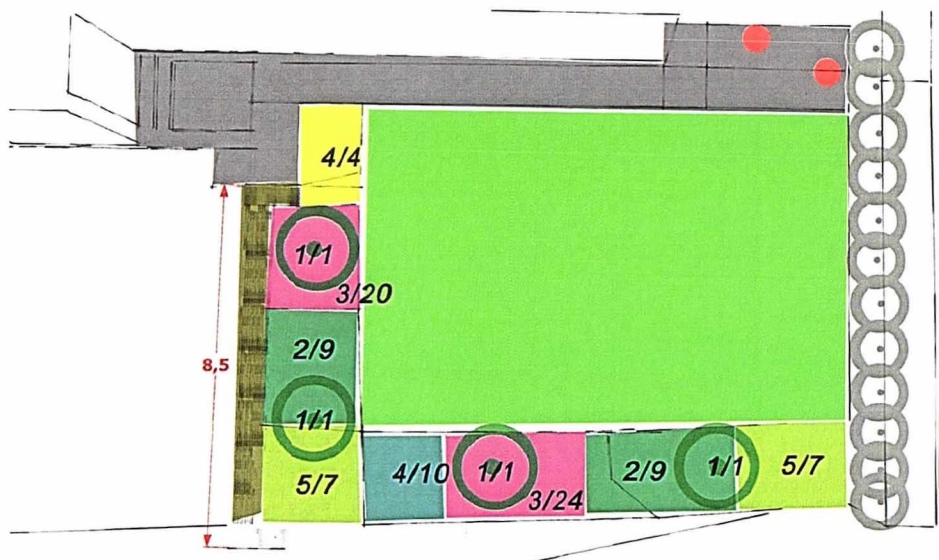


Legenda:

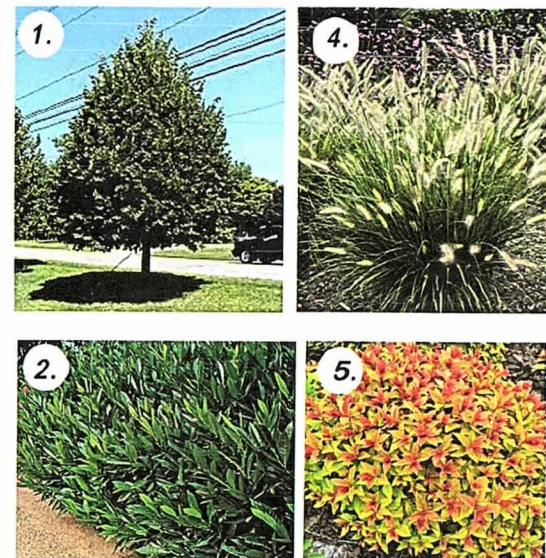
- | | | | | | |
|---|----------------------------|---|------------------------|---|--|
|  | Pôvodné dreviny |  | Výsadba z vavrínovca |  | Zrekonštruovaná spevnená plocha z dlažby |
|  | Listnaté dreviny navrhnuté |  | Výsadba okrasných tráv |  | Štrková plocha |
|  | trvalkový záhon |  | Trávna plocha |  | Gabiony |
|  | Výsadba z tavorníka |  | Mobiľár | | |

Revitalizácia okolia obecného úradu - 2. Etapa - Látky

Návrh drevitej skladby



Použité dreviny a kry:



Legenda:

1. *Tilia cordata* 'Greenspire' - 4 ks
2. *Prunus lauroc.* Otto Luyken - 18 ks
3. Trvalky - 44 ks
4. *Pennisetum alop.* 'Hammeln' - 12 ks
5. *Spirea japonica* 'Little princess' - 14 ks

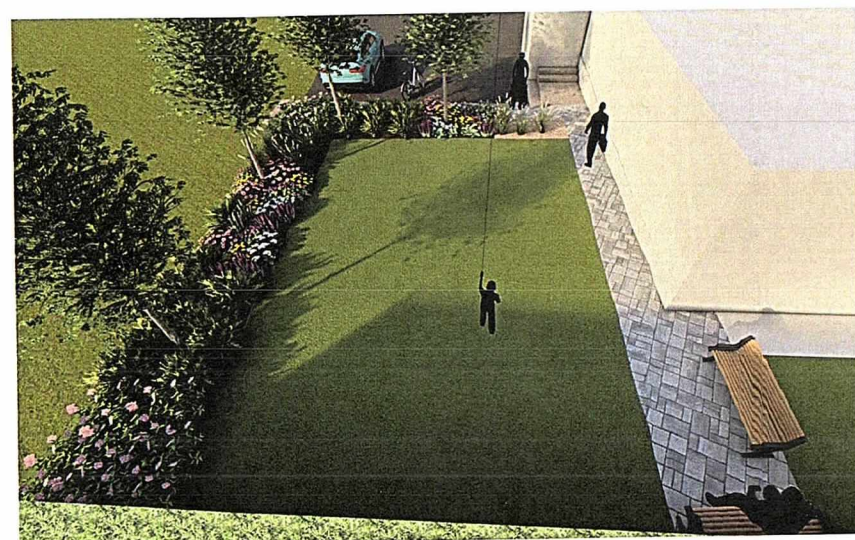
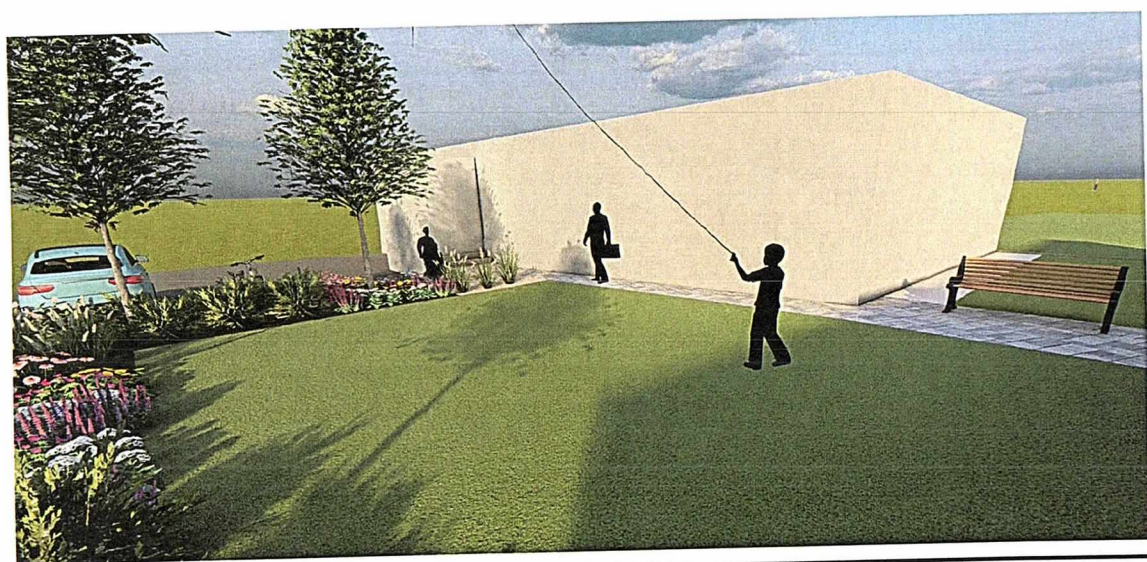
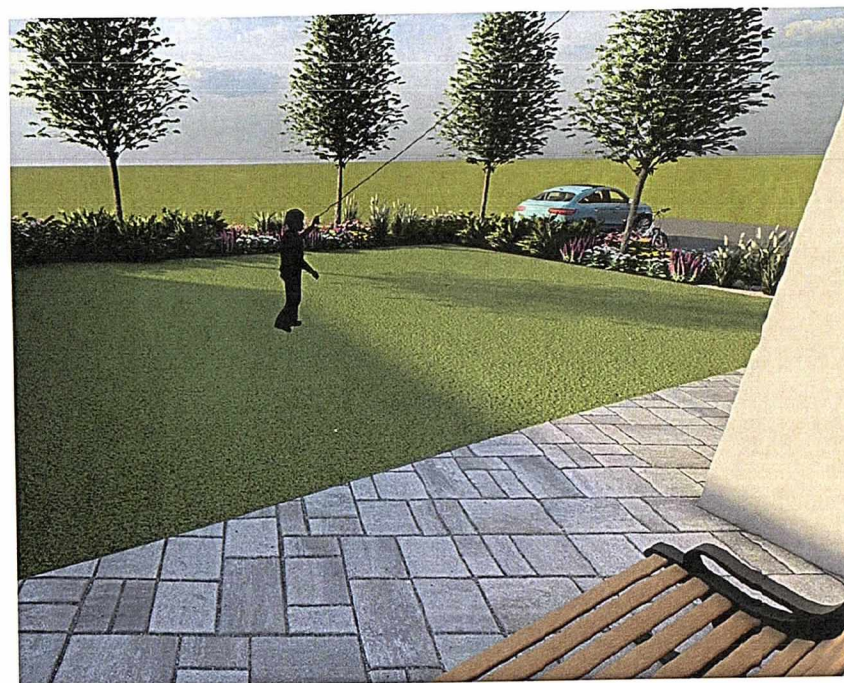
Použité trvalky:

3. Trvalky (*Iatris spicata*, *Echinacea*, *Veronica spicata*, *Sedum spectabile* 'White', *Coreopsis grandiflora*, *geranium macrorhizum*.....)



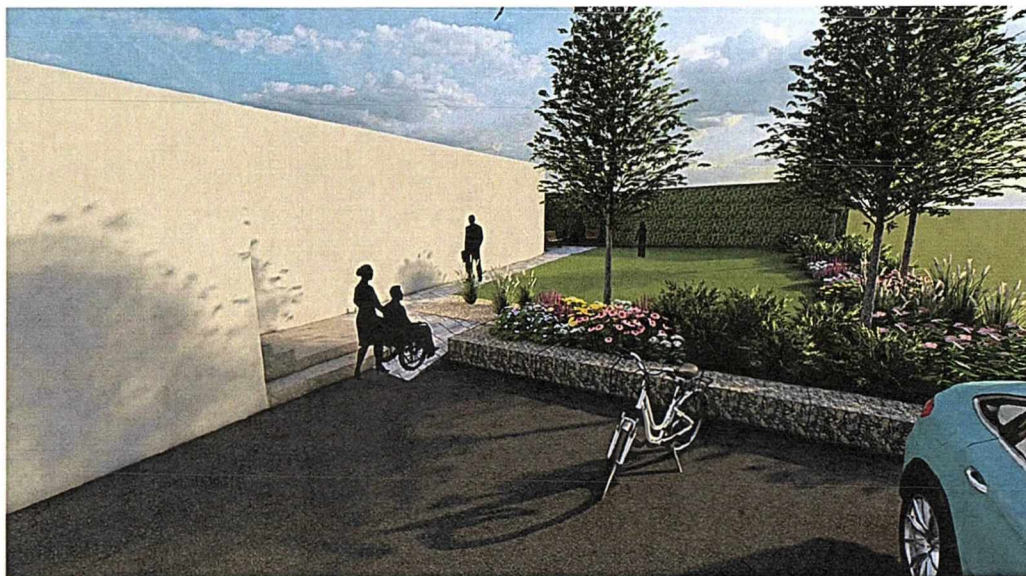
Revitalizácia okolia obecného úradu - 2. Etapa - Látky

Vizualizácia



Revitalizácia okolia obecného úradu - 2. Etapa - Látky

Vizualizácia





PROGRAM OBNOVY DEDINY



TECHNICKÁ SPRÁVA

IDENTIFIKAČNÉ ÚDAJE

Stavba	REVITALIZÁCIA OKOLIA OBECNÉHO ÚRADU – 2. ETAPA
Miesto stavby	Obecný úrad , Látky
Parcela	K.ú. Obce Látky, okres Detva, KN1, LV č. 747
Investor	Obec Látky, Látky 36, 985 45 Látky
Dátum	Marec 2021
Spracoval	Ing. Zuzana Vaňková

CHARAKTERISTIKA ÚZEMIA

Lokalita riešenej časti sa nachádza v areáli obecného úradu v Látkach.

Riešená plocha je udržiavaná len kosbou trávnik. Nachádza sa tam pôvodná výsadba živého plotu z tuji. Nachádzajú sa tu náletové dreviny a roztrúsená výsadba okrasných drevín rôznych kultivarov, ktoré je potrebné pred realizáciou odstrániť, počas obdobia vegetačného pokoja. V tejto časti areálu sa nenachádzajú prvky mobiliáru.

Spevnené plochy riešenej časti tvorí betónový chodník, ktorý vedie popri obecnom úrade. Pred vstupom do budovy sa nachádzajú schody v dezolátnom stave.

Projekt riešenia oddychovej zóny je zameraný na výsadbu drevín, výsadbu záhonov a tiež výsadbu trvalkových plôch a rekonštrukciu spevnených plôch.

URBANISTICKÉ A ARCHITEKTONICKÉ RIEŠENIE

Kompozičný návrh v areáli obecného úradu zahŕňa návrh oddychovej zóny pre občanov, rekonštrukciu komunikácie z nepriepustného materiálu a z výsadby zelene v 2. Etape.

Samotná revitalizácia okolia obecného úradu v Látkach spočíva vo vytvorení oddychovej zóny, ktorá bude slúžiť pre občanov. Riešený priestor je zo spodnej časti riešenej plochy ohradený gabiónovými košmi, naplnenými voľne loženým andezitom frakcie 6 -12 cm. Ako kostrová drevina je navrhnutá lipa malolistá 'Greenspire', ktorá zapadá do okolitého prostredia.

Navrhnuté trvalkové záhony, strieda výsadba spireí v skupinách, taktiež výsadba okrasných tráv a aj vavrínovca. Pôvodný terén bude tiež zrevitalizovaný novým výsevom trávnej zmesi.

Návrh obsahuje umiestnenie dvoch lavičiek.

Doplnené nové dreviny podporujú kompozíciu návrhu, tak aby existujúce prirodzene doplnili.

AREÁLOVÉ KOMUNIKÁCIE A SPEVNEÉ PLOCHY

Projektová dokumentácia rieši aj rekonštrukciu komunikácie vedenú popri obecnom úrade a schodisko, ktoré je pri vstupe priamo do budovy. Spevnená plocha sa bude k chodníku popri budove napájať rampou, aby zabezpečila bezbariérový vstup k budove.

Pri návrhu povrchov spevnených plôch sme sa snažili nájsť najvhodnejší materiál podľa navrhovaných prvkov architektúry.

Plochy pre chodcov :

Na spevnené plochy je navrhovaná betónová dlažba v šedej farbe (čiastočne priepustný povrch). Po odstránení ornice (po odstránení existujúceho asfaltového krytu) sa zvlbuje podložie. Na podložie sa naniesie štrkopiesok hrúbky 150mm, na to štrkodrva spevnená cementom hrúbky 100mm. Ako podklad pre dlažbu sa použije 30mm hrubá vrstva štrkodrvy fr.2-4mm. Na pripravený podklad sa uloží betónová dlažba. Obrubníky budú votknuté do betónovej zmesi (var. betónový základ). Postup previesť podľa technologických predpisov výrobcu zámkovej dlažby!

NÁVRH ZELENÉ

Sadové úpravy riešia zvýšenie estetických a spoločenských hodnôt areálu. Hlavnou kostrou návrhu je oddychová zóna, ktorú lemuje výsadba drevín *Tilia cordata* 'Greenspire' v počte 4 ks.

Zelené plochy v záhonoch predstavuje výsadba *prunus laurocerasus* 'otto luyken' v počte 18 ks, výsadba okrasných tráv, *pennisetum alopecuroides* v počte 12 ks a výsadba *spirea jap.* 'Little princess' v počte 14 ks.

V navrhovanej oddychovej zóne je navrhnutý trvalkový záhon, v ktorom sú vysadené trvalky kvitnúce od jari do jesene v počte 56 ks (*echinacea sp.*, *rudbeckia sp.*, *liatris sp.*, *sedum spectabile*, *geranium macrorhizum coreopsis*, *veronica sp.*, ...)

Výsadba drevín:

Na výsadbu sú navrhované vzrastlé stromy v kvetináčoch s obvodom kmeňa veľkosti -lipa - 12- 14 s nasadením koruny vo výške 2,2m.

Použiť kvalitný výsadbový materiál (stromy presadené v škôlke min. 1x3 roky), s vyvinutým koreňovým systémom. Kmeň musí byť dostatočne hrubý a rovný, bez poškodenia pletív dreva a kôry. Koruna stromu nesmie byť mechanicky poškodená, musí byť rovnomerne vetvená, zodpovedajúca habitu daného druhu, s priamym a silným terminálnym výhonom v osy kmeňa. Za chybu koruny sa považujú koruny s kodominantným výhonom (vidlica), koruny asymetrické a koruny vetviace sa z jedného miesta.

Výsadbová jama by mala mať priemer 1,5 – 2 x väčší ako je veľkosť koreňového balu. Objem potrebnej zeminy je nutné prispôsobiť veľkosti koreňových balov a sadnutiu zeminy. Po výsadbe je nutné vytvoriť u každého stromu výsadbovú misu a zaliať ich vodou (100l/ks). Nevyhnutné je zamulčovanie vysadených rastlín v plochách trávniku 1 m² / rastlinu pri hrúbke mulča 50 – 100mm. Stromy je potrebné prihnojiť priamo ku koreňovým balom zásobným, viacložkovým tabletovým hnojivom (napr. Silvamix forte, Osmocote a iné) v množstve 3 ks=30g k rastline.

Vysadené stromy s obvodom kmeňa 12-14 cm zakotviť tromi kolmi spojenými pod korunou do ohrádky. Úväzok kmeňa k jednotlivým kolom musí byť dostatočne široký a mäkký, aby nedochádzalo k jeho poškodeniu. Zhotoviť obal kmeňa z juty chrániaci jeho poškodeniu v prvých rokoch

Výsadba krov:

Výsadbu krov je potrebné realizovať na vopred pripravenom, odburinenom a vyrovnanom stanovišti. Na výsadbu bude použitý škôlkarský materiál 1.tr.v kontajneroch 20-30 alebo prostokorenný s min. počtom 3-4 výhonov / rastlina - ker. Na podporu rastu sa kry hnojiť zásobným tabletovým hnojivom Silvamix forte (10g/ks). Z dôvodu zabránenia prerastania buriny je nevyhnutné mulčovanie mladých výsadiieb borovicovou kôrou, alebo drevnými štiepkami s hr. vrstvy 50-80mm. Zároveň sa tým zvýši objem vlhky zadržanej v pôde. Výsadbový spon rastlín voliť s ohľadom na jednotlivé rastlinné druhy, a ich použitie vo vegetačných prvkoch. Po výsadbe je nutné odstrániť poškodené časti rastlín, prípadne vykonať spätný rez drevín.

Výsadba trvaliek:

Výsadba trvaliek sa realizuje do vopred pripravenej pôdy, vo veľkosti kvetináča K9. Aby burina neprerastala, je nutné plochu vymulčovať borovicovou kôrou. Netkaná nextília sa nepoužíva, aby sa trvalky rýchlejšie rozrástli a tiež aby sa nezvyšoval infekčný tlak v pôde.

Po výsadbe je nutné zabezpečiť dostatočnú zálievku drevín, krov a trvaliek.

BILANCIE

SADOVÉ PLOCHY

Plochy záhonov z okrasného kameňa – 3,8 m²

Mulčovacia kôra – 41 m²

Výsadba stromov – 4 ks

Výsadba krov – 32 ks

Výsadba trvaliek – 56 ks

PRVKY MOBILIÁRU

Parková lavička – 2ks

SPEVNENÉ PLOCHY

Betónová dlažba -23 m²

ROZVOJOVÁ STAROSTLIVOSŤ A ÚDRŽBA DREVÍN 2-3 ROKY PO VÝSADBE

Pre ujatie nových výsadiel stromov je nutné zabezpečiť najmä dostatočnú zálievku v suchom období. Stres zo suchého obdobia zníži pôdny kondicionér (napr. Terracotem a iné) pridaný do výsadbovej misy pri výsadbe. Po ukončení rozvojovej starostlivosti – ujatí výsadiel (po troch rokoch) je nutné odstrániť kotvenie stromu z drevených kolov, zvyšky obalu kmeňa z juty – aby nedošlo k škrteniu kmeňa a u stromov vysadených v trávniku, odstrániť zvyšky mulča, a v mieste výsadbovej misy založiť trávnik. V počiatočnom období odstraňovať z okolí menších výpestkov nárasty rastlín 1/3 etáže.

Zakladací, výchovný rez, vykonáva sa na mladých stromoch do 10 – 15 roku a jeho cieľom je najmä vytvorenie zdravej koruny stromu charakteristickej pre daný taxón, alebo funkčný typ výsadby. Výsadby krov udržujeme do ich zapojenia pokiaľ možno v nezaburinenom stave, jednak z estetického hľadiska, ale aj vzhľadom na to, že burina uberá svetlo, vodu a živiny vysadeným rastlinám. Buriny vytrhávame ručne, pokiaľ sú ešte mladé. Výsadbový spon u krov volíme tak, aby došlo čo najskôr k ich zapojeniu a tým sa obmedzil rast buriny. Vytrvalé buriny (pýr, pupenec,...) odstraňujeme hniezdovitým postrekom selektívnymi herbicídmi (napr. Fondo a iné), tak aby došlo aj k zničeniu koreňov. Pre ujatie nových výsadiel je nutné zabezpečiť najmä dostatočnú zálievku v suchom období. Stres zo suchého obdobia zníži pôdny kondicionér (napr. Terracotem a iné) pridaný do výsadbovej misy pri výsadbe.

Zmladzovací rez na drevinách *spirea japonica sp.* realizuje sa na jar a po odkvitnutí. Odstránením odkvitnutých častí sa podporuje kvitnutie, a tak dokáže zakvitnúť aj viackrát.

Trvankám v jarnom období odstránime suché a zamrznuté časti. Počas vegetácie odstraňujeme odkvitnuté časti trvaliek, čím podporíme ich kvitnutie.

Realizáciu sadových úprav, pestovateľských opatrení jestvujúcich vegetačných prvkov a následnú rozvojovú starostlivosť bude uskutočnená odbornou firmou zameranou na realizáciu sadových úprav.

VÝKAZ RASTLINNÉHO MATERIÁLU:

Tilia cordata 'Greenspire' 4 ks

Pennisetum alop. 12 ks

Mix Trvaliek 44 ks

Prunus laurocerasus 18 ks

Spirea japonica 'Little princess' 14 ks